

(56) 壮石茗荷 *Lithotrya valentiana* (Gray, 1825) (图 94)

*Conchotrya valentiana* Gray, 1825. Annals of Philosoph., 10: 102 (not seen).

*Anatifa truncata* Quoy et Gaimard, 1834. Voyage de l'Astrolabe, pl. 43, figs. 12~15.

*Lithotrya valentiana*: Darwin, 1851: 371, pl. 8, fig. 5. Gruvel, 1905: 101, fig. 113. —Anandale, 1914: 275. —Barnard, 1924: 48. —Cannon, 1935: 1, figs. 1~7, pl. 2. Hiro, 1936: 623; 1937: 42, fig. 1. —Otter, 1937: 325, 333. Henry, 1957: 27. Rosell, 1972: 149, pl. 2, figs. 1~11. —Liu et Ren, 1985: 184, pl. 10 (1~5).

*Lithotrya truncata*: Darwin, 1851: 366, pl. 9, fig. 1. —Gruvel, 1905: 100, fig. 112. —Hoek, 1907: 127. —Nilsson-Cantell, 1921: 213, fig. 34.

*Lithotrya truncata longicaudata* Nilsson-Cantell, 1921: 216, fig. 35a.

**标本采集地** 海南省西沙群岛琛航岛。

**鉴别特征** 头部侧扁，壳板象牙色，生长脊呈念珠状，背板以折叠与楯板连结，楯板大，三角形，背板几乎方形，峰板外为三角形，内顶端呈粗脊，吻板小；侧板无或发育不全为角质柱，膨大节为钙质片；柄乳白色，柄鳞大小依次骤减，基部具钙质片。

**形态描述** 头部侧扁，壳板象牙色，顶端向上斜伸，生长脊清楚，其上有一排念珠状齿。背板以折叠与楯板连结在一起。楯板最大，三角形，拱，顶端平截，内面纵凹。背板几乎方形，中间凹折成沟，承受楯板的背缘。峰板外为三角形，内面顶端呈粗脊状，突出在两背板之间，生长脊清楚。吻板很小，长薄片状，约为楯板长度的 1/5，有 3 个生长脊。侧板发育不全，不完全钙化，在背板与峰板交角处呈角质柱状，生长脊外膨大成节瘤，内有钙化片，外有角质小刺，这样的柱每侧有 3 条，2 条长，有 5 节，1 条短，仅 1 节。

柄乳白色，板下第一排柄鳞最大，长方形，第 2 排鳞约为第 1 排大小的 1/2，其次各排大小依次骤减。柄基部在峰侧有钙质薄片，标本的钙质薄片已破损。

因仅具一个标本，未做内部解剖。

**标本测量** (mm)

| 产地  | 头部峰吻径 | 柄部峰吻径 (吻板基部测) | 整体长  | 峰板高 | 楯板高 |
|-----|-------|---------------|------|-----|-----|
| 琛航岛 | 7.2   | 6.1           | 11.8 | 4.8 | 9.0 |

**生活习性** 本种栖息于热带海域珊瑚礁石，现有标本采自潮间带珊瑚礁石洞穴内，壳板顶端外露。

**地理分布** 南海 (中国近海)；日本 (帛琉群岛)，菲律宾，马来群岛 (低群岛、马来西亚、新几内亚)，土阿莫土群岛，友谊群岛，印度，红海，东非和南非。



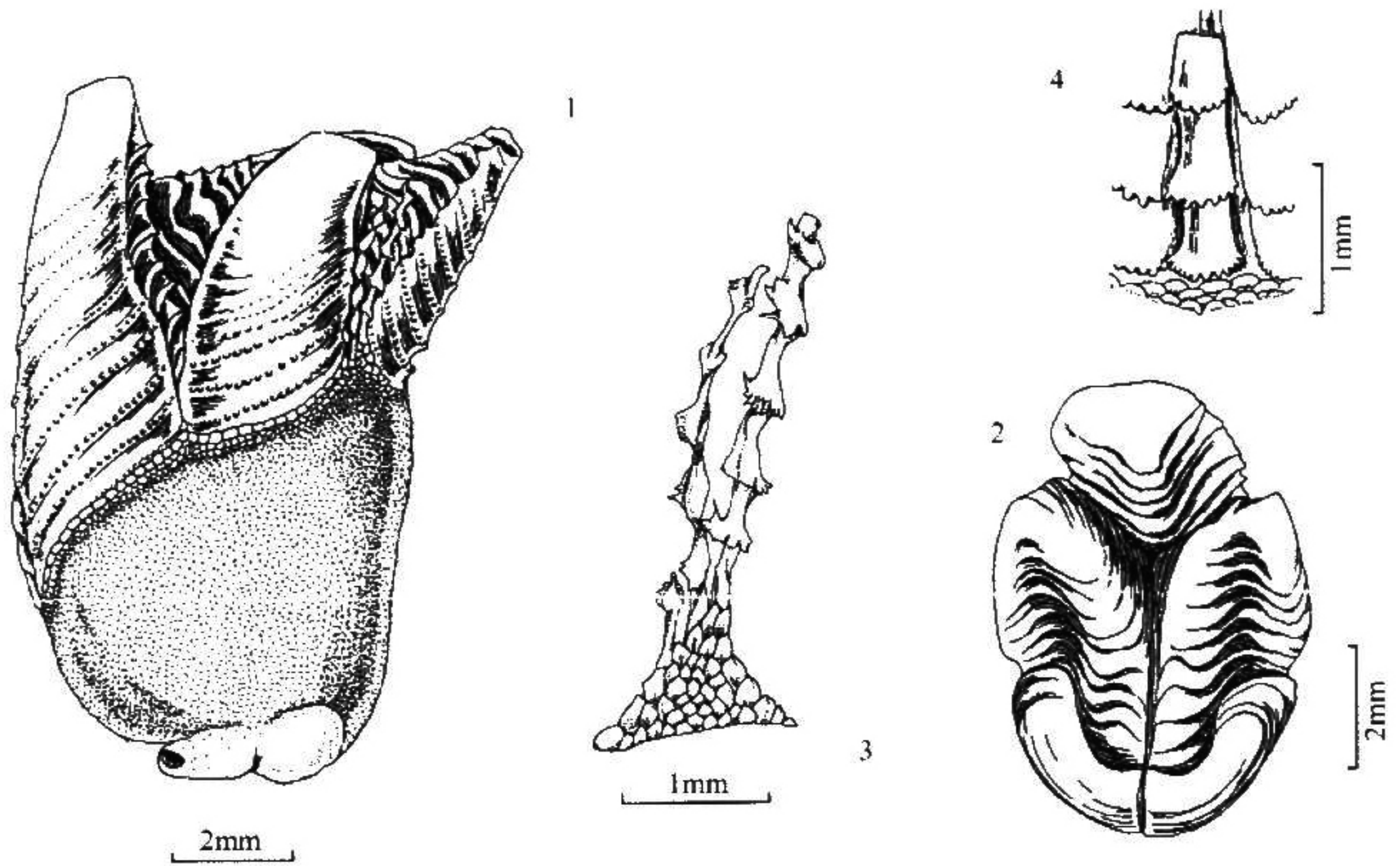


图 94 壮石茗荷 *Lithotrya valentiana* (Gray)

1. 外形; 2. 头部顶面观; 3. 侧板; 4. 吻板

## 十、铠茗荷科 Scalpellidae Pilsbry, 1907

Lepadidae Darwin, 1851: 8 (part).

Polyaspidae Gruvel, 1905: 8.

Scalpellinae Pilsbry, 1907: 4.

Pollicipedidae Annandale, 1909: 63.

Scalpellidae Krüger, 1911: 7.—Pilsbry, 1916: 14.—Nilsson-Cantell, 1921: 162; 1938: 23.—Broch, 1922: 227; 1931: 2.—Barnard, 1924: 10.—Withers, 1928: 65; 1935: 75; 1953: 100.—Newman *et* Ross, 1971: 37.—Newman *et al.*, 1969: R275.—Weisbord, 1977: 237. Foster, 1978: 38.—Zevina, 1978: 999; 1978: 1343; 1980: 690.

头部有 5 片以上钙化或不完全钙化的壳板, 柄部有成排的钙质或角质鳞。

本科分为 5 亚科: 铠茗荷亚科 Scalpellinae Pilsbry, 1907

单铠茗荷亚科 Meroscalpellinae Zevina, 1978

布洛茗荷亚科 Brochinae Zevina, 1978

拟铠茗荷亚科 Scalpellopsinae Zevina, 1978

小铠茗荷亚科 Arcoscalpellinae Zevina, 1978

中国海发现三亚科: 铠茗荷亚科、单铠茗荷亚科和小铠茗荷亚科。